

附件一：大專校院轉型及退場基金補助項目及基準

類別	項 目	基 準
教師鐘點費	一、補救教學課程鐘點費	一、因應安置學生轉銜學習所需開設補救教學課程費用。 二、鐘點費依教師職級編列，視學校收費情形酌予補助。
	二、未達開課人數課程鐘點費	一、因應安置學生所需開設課程，且未達開課人數之教師鐘點費。 二、鐘點費依教師職級編列，視學校收費情形酌予補助。
	三、重補修學分課程鐘點費	一、轉型或退場學校： （一）因應當屆畢業生及延修生所需開設之重補修學分課程鐘點費。 （二）其他學生必修課程之重補修學分課程鐘點費。 二、協助安置學校： （一）因應安置學生所需開設之重補修學分課程鐘點費。但屬學校原應開設之課程者，不予補助。 （二）五專部分，優先考量四年級及五年級安置學生需求。 三、鐘點費依教師職級編列，其補助比率，最高為百分之五十。
交通費	一、住校生返鄉專車費	一、安置學生住校返鄉之專車費用。 二、核實補助。
	二、學生通勤費	一、安置學生因轉學通勤需額外增加之交通費用。 二、依原校至轉入學校間之大眾運輸工具費率核計，最高以不超該轉入校之四人房宿舍收費標準為限。 三、住校生或居住地離學校未超過十公里者，不予補助。 四、延畢生以補助安置第一年為原則。
	三、校外專班教師交通費	一、因安置學生需要，至校外專班授課教師所需之交通費。 二、以大眾運輸工具費率核計。
導師費		一、校內、外專班置導師所需費用。 二、依各校標準核計。

學生住宿費	<p>一、安置學生因轉學所需住宿費用。</p> <p>二、依轉入校之四人房宿舍收費核計。</p> <p>三、延畢生以補助安置第一年為原則。</p>
教學助理費或工讀費	<p>一、因應安置學生所需行政庶務、課業學習協助及課後個別輔導所需教學助理或工讀生費用。</p> <p>二、教學助理費或工讀費，每科、系、所每學期合計最高補助一百四十四小時。</p>
行政助理費	<p>一、因應安置學生人數或轉入系所較多，需專人處理行政事務之人事費。</p> <p>二、依實際需要，就下列各點擇一補助：</p> <p>（一）安置學生科、系、所合計達十個以上者，補助一人。</p> <p>（二）安置學生每滿一百人者，補助一人。</p>
保險費	因維護學生受教權益所需之保險費用，包括學校依法應負擔之教學助理、行政助理之勞保、健保等保險費用。
場地使用費	<p>一、因維護學生受教權益所需租借校外場地使用費。</p> <p>二、不補助內部場地使用費用。</p>
學雜費收入差額	安置學生繳交之學雜費，以不超過原校標準為原則，協助安置學校依原校標準收取學雜費之差額，酌予補助。
開設專班經費差額	<p>一、於校內所設專班開課鐘點費，扣除收取安置學生繳交學費之差額，酌予補助。</p> <p>二、於校外所設專班之場地費、設備費、教師鐘點費、行政助理費等開班所需經費，扣除收取安置學生繳交學雜費差額，酌予補助。</p>
其他	其他依實際學生安置及轉銜學習所需，經基金管理會審議通過之費用。

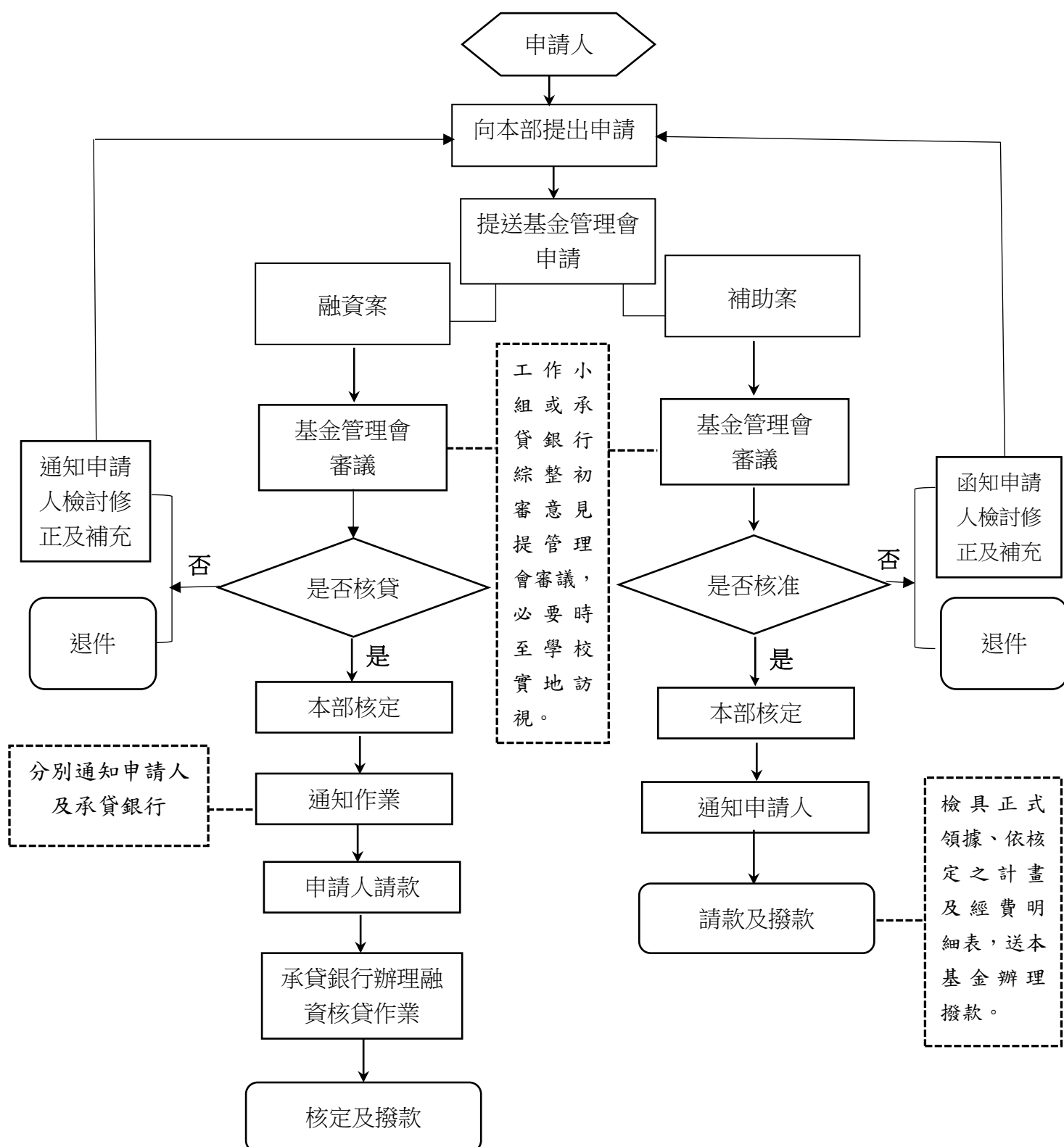
備註：表列教師鐘點費、教學助理費、工讀費、行政助理費等項目為階段性補助，以補助第一年之安置需求為原則，俾協助學生順利轉銜學習；第二年起，學校應自行編列預算支應；惟情況特殊，經管理會審查通過者，不在此限。

附件二 大專校院轉型及退場基金墊付項目及基準

類別	項 目	基 準
私立大專校院停辦後其所屬學校財團法人經主管機關核定解散或命解散者，學校教職員工保險、退休或資遣費用	一、資遣慰助金	<p>一、專任教師及不適用勞工退休金條例之專任職員工，按其服務於該校之中華民國九十九年一月一日以後工作年資支給，每滿一年發給二分之一個月之最後在職薪給或薪資，未滿一年者，以比例計給。</p> <p>二、適用勞工退休金條例之專任職工依勞工退休金條例第十二條規定辦理。</p> <p>三、每人最高以發給六個月最後在職薪給或薪資為限。</p>
	二、退休慰助金	<p>一、依學校專任教職員工退休慰助金規定。</p> <p>二、前款規定應經董事會議通過後實施。</p> <p>三、每人最高以發給六個月最後在職薪給或薪資為限。</p>
	三、離職慰助金	<p>一、依學校所定專任教職員工於前二款以外情形離職之離職慰助金相關規定辦理。</p> <p>二、前款規定應經董事會議通過後實施。</p> <p>三、每人最高以發給六個月最後在職薪給或薪資為限。</p>
	四、積欠教職員工薪資	<p>一、學校積欠教職員工薪資核實編列。</p> <p>二、附相關佐證資料。</p>
	五、積欠保險費	<p>一、學校依法應負擔之教職員工保險費，得包括勞保、健保、退撫儲金、公保超額年金等。</p> <p>二、附積欠前繳費佐證資料及憑證。</p>

	六、積欠退休金	<p>一、學校依法應支給教職員工之退休金。</p> <p>二、附相關佐證資料。</p>
	七、積欠資遣費	<p>一、學校依法應支給教職員工之資遣費。</p> <p>二、附相關佐證資料。</p>
學校財團法人解散清算相關費用	一、人事費	<p>一、員額最高以五人為限。</p> <p>二、薪資：</p> <p>（一）代理校長每月薪資不超過新臺幣六萬八仟元。</p> <p>（二）其他人員每月薪資不超過新臺幣四萬五仟元。</p> <p>三、保險費核實編列。</p>
	二、業務費	每月業務費，包括所需水電、電話、網路及雜支等項，以不超過學校停辦前一個月之百分之二十為限。
	三、董事會運作費用	包括董事會議出席費、交通費及膳費等，依規定核實編列。
	四、校園安全、清潔維護費用	核實編列。
	五、專業服務費	<p>一、學校財團法人執行解散清算作業所需委託律師、會計師、鑑價師等專業人士協助及確定債權、債務、訴訟及其他行政爭議等相關費用。</p> <p>二、核實編列並附相關憑證及佐證資料。</p>
	六、資料蒐集費用	參照教育部補（捐）助及委辦經費核撥結報作業要點規定基準核實編列。
其他		其他因學校財團法人執行解散清算所需必要經費，經基金管理會審議通過之費用。

附件三：大專校院轉型及退場基金補助及融資申請流程圖



附件四：大專校院轉型及退場基金墊付申請流程圖

